

**МУНИЦИПАЛЬНОЕ БЮДЖЕТНОЕ ДОШКОЛЬНОЕ ОБРАЗОВАТЕЛЬНОЕ
УЧРЕЖДЕНИЕ**

«Баргузинский детский сад № 2 «Тополёк»

**671610, Республика Бурятия , Баргузинский район, с. Баргузин, ул.
Производственная 5 тел. 8 (301 31) 43-615, эл. почта marina.molchanova.76@inbox.ru**

**Отчет
о результатах самообследования
за 2019 г.**

МУНИЦИПАЛЬНОЕ БЮДЖЕТНОЕ ДОШКОЛЬНОЕ ОБРАЗОВАТЕЛЬНОЕ
УЧРЕЖДЕНИЕ

«Баргузинский детский сад № 2 «Тополёк»

671610, Республика Бурятия, Баргузинский район, с. Баргузин, ул.
Производственная 5 тел. 8 (301 31) 43-615, эл. почта marina.molchanova.76@inbox.ru

Содержание

I. Аналитическая часть	3
1.1. Организация образовательной деятельности	3
1.1.1. Общая характеристика ДОУ:	3
1.1.2. Информация о наличии правоустанавливающих документов	4
1.1.3. Информация о документации ДОУ	4
1.1.4. Информация о документации ДОУ, касающейся трудовых отношений:	4
1.2. Система управления ДОУ	5
1.3. Оценка качества медицинского обеспечения ДОУ	7
1.4. Оценка содержания и организации образовательного процесса	8
1.4.1. Анализ ООП ДОУ	8
1.4.2. Оценка содержания образования	10
1.4.3. Оценка качества подготовки воспитанников	11
1.5. Оценка кадрового обеспечения	11
1.6. Оценка развивающей предметно-пространственной среды	12
1.7. Оценка учебно-методического обеспечения	14
1.8. Оценка качества материально-технической базы	14
1.9. Оценка работы с родителями	19
1.10. Результативность деятельности ДОУ за отчетный период	16
1.11. Функционирование внутренней системы оценки качества	17
II. Результаты анализа показателей деятельности	Ошибка! Закладка не определена.
III. Выводы и перспективы	18

МУНИЦИПАЛЬНОЕ БЮДЖЕТНОЕ ДОШКОЛЬНОЕ ОБРАЗОВАТЕЛЬНОЕ УЧРЕЖДЕНИЕ

«Баргузинский детский сад № 2 «Тополёк»

671610, Республика Бурятия, Баргузинский район, с. Баргузин, ул.
Производственная 5 тел. 8 (301 31) 43-615, эл. почта marina.molchanova.76@inbox.ru

I. Аналитическая часть

Целями проведения самообследования муниципального бюджетного дошкольного образовательного учреждения Баргузинский детский сад № 2 «Тополёк» являются обеспечение доступности и открытости информации о деятельности ДОУ.

1.1. Организация образовательной деятельности

1.1.1 Общая характеристика ДОУ:

ДОУ создает условия для реализации гарантированного гражданам Российской Федерации права на получение общедоступного и бесплатного дошкольного образования. ДОУ:

по организационно-правовой форме: муниципальное бюджетное учреждение;
по типу: дошкольная образовательная организация, осуществляющая в качестве основной цели ее деятельности образовательную деятельность по образовательным программам дошкольного образования, присмотр и уход за детьми;

по виду: детский сад общеразвивающего вида.

Учредитель (собственник имущества) ДОУ: муниципальное образование «Баргузинский район» Республики Бурятия. Функции и полномочия Учредителя ДОУ осуществляет администрация муниципального образования «Баргузинский район» Республики Бурятия (далее Учредитель).

Юридический адрес: 671610, Республика Бурятия, Баргузинский район, с. Баргузин ул. Производственная дом 5.

Фактический адрес: : 671610, Республика Бурятия, Баргузинский район, с. Баргузин ул. Производственная дом 5.

Здание детского сада введено в эксплуатацию, после реконструкции в 2014 г.

Здание построено по типовому проекту. Проектная наполняемость на 100 мест. Общая площадь здания 696 кв.м, из них площадь помещений, используемых непосредственно для нужд образовательного процесса 696 кв.м.

Площадь территории составляет 7085 кв.м. Имеются: 1 склад (неотапливаемый), здание гараж-баня, противопожарное депо, здание котельной, 4 игровых площадки, стадион, цветники, рокарий с водоемом.

Предмет деятельности ДОУ: образовательная деятельность по образовательным программам дошкольного образования, обеспечение получения дошкольного образования, присмотр и уход за воспитанниками в возрасте от 1,5 лет до прекращения образовательных отношений.

Основной целью деятельности ДОУ является образовательная деятельность по образовательным программам дошкольного образования, присмотр и уход за детьми.

Основными задачами деятельности ДОУ являются:

- 1) формирование общей культуры, приобщение детей к общечеловеческим ценностям;
- 2) развитие физических, интеллектуальных, нравственных, эстетических и личностных качеств,
- 3) формирование предпосылок учебной деятельности,
- 4) сохранение и укрепление здоровья детей дошкольного возраста.
- 5) взаимодействие с семьей для обеспечения полноценного развития ребенка.

Основным видом деятельности ДОУ является дошкольное образование (предшествующее начальному общему образованию).

Фактически детский сад посещает 122 воспитанника в возрасте от 1,5 до 7 лет. Количество групп – 4 общеразвивающей направленности. Из них:

Первая младшая группа – 32 ребенка.

Средняя группа – 30 ребенка.

Старшая группа – 32 детей.

Подготовительная группа -28

Режим работы ДОУ:

рабочая неделя -- пятидневная, с понедельника по пятницу.

длительность пребывания детей в группах – 10,30 часов.

режим работы групп - с 6.00 до 18.00 часов.

Выходные дни: суббота, воскресенье и праздничные дни, установленные законодательством

**МУНИЦИПАЛЬНОЕ БЮДЖЕТНОЕ ДОШКОЛЬНОЕ ОБРАЗОВАТЕЛЬНОЕ
УЧРЕЖДЕНИЕ**

«Баргузинский детский сад № 2 «Тополёк»

**671610, Республика Бурятия, Баргузинский район, с. Баргузин, ул.
Производственная 5 тел. 8 (301 31) 43-615, эл. почта marina.molchanova.76@inbox.ru**

вом Российской Федерации и Республики Бурятия.

1.1.2. Информация о наличии правоустанавливающих документов

Деятельность ДОУ осуществляется на основании лицензии на осуществление образовательной деятельности от 13 апреля 2015 г., регистрационный номер 2239 серия 03 Л 01 №0000747

Основной государственный регистрационный номер (ОГРН): 1030300000092

ИНН -0301003245

КПП 030101001

Свидетельство о постановке на учет в налоговом органе : выдано Межрайонной инспекцией федеральной налоговой службы № 1 по республике Бурятия ,11 марта 2003 г код 0323

Деятельность ДОУ строится на праве оперативного управления зданием (выписка из единого государственного реестра прав на недвижимое имущество и сделок с ним № 03/069/002/2016-396 , дата 25.07.2016 г.

свидетельство о государственной регистрации права «Земельный участок» серия от 29.11.2013 г 03-АА 408160, бессрочное пользование

Заключение ГПН № 191 , 27 ноября 2014 г. Главное управление МЧС России по республике Бурятия.

Санитарно – эпидемиологическое заключение № 03. БЦ. 03.000.М.000507.10.14

Устав муниципального бюджетного дошкольного образовательного учреждения «Баргузинский детский сад № 2 «Тополёк» утвержден Постановлением администрации МО «Баргузинский район» № 41020 от 03.10.2014 г .

В своей деятельности ДОУ руководствуется Конституцией Российской Федерации, Федеральным законом Российской Федерации "Об образовании в Российской Федерации" и другими законодательными и нормативными актами Российской Федерации и Республики Татарстан, муниципальными правовыми актами, настоящим Уставом. При осуществлении иной приносящей доход деятельности ДОУ руководствуется законодательством Российской Федерации и Республики Бурятия, регулирующим данную деятельность.

1.1.3. Информация о документации ДОУ

- наличие основных федеральных, региональных и муниципальных нормативно-правовых актов, регламентирующих работу ДОУ;
- приказы по основной деятельности, книга регистрации приказов по основной деятельности;
- договоры ДОУ с родителями (законными представителями);
- личные дела воспитанников, Книга движения воспитанников;
- приказы по контингенту детей, книга регистрации приказов по контингенту детей;
- Программа развития ДОУ;
- ООП ДОУ;
- график работы педагогов ДОУ;
- годовой план работы ДОУ;
- рабочие программы (планы воспитательно-образовательной работы) педагогов ДОУ;
- планы работы кружков;
- расписание непосредственной образовательной деятельности, режим дня;
- отчёты по итогам деятельности ДОУ за прошедшие годы;
- акты готовности ДОУ к новому учебному году;
- номенклатура дел ДОУ;
- журнал учета проверок должностными лицами органов государственного контроля;

1.1.4. Информация о документации ДОУ, касающейся трудовых отношений:

- книга учёта трудовых книжек работников, личные дела работников;
- приказы по личному составу, книга регистрации приказов по личному составу;
- трудовые договоры с работниками и дополнительные соглашения к трудовым договорам;
- коллективный договор (в т.ч. приложения к коллективному договору);
- правила внутреннего трудового распорядка;

МУНИЦИПАЛЬНОЕ БЮДЖЕТНОЕ ДОШКОЛЬНОЕ ОБРАЗОВАТЕЛЬНОЕ УЧРЕЖДЕНИЕ

«Баргузинский детский сад № 2 «Тополёк»

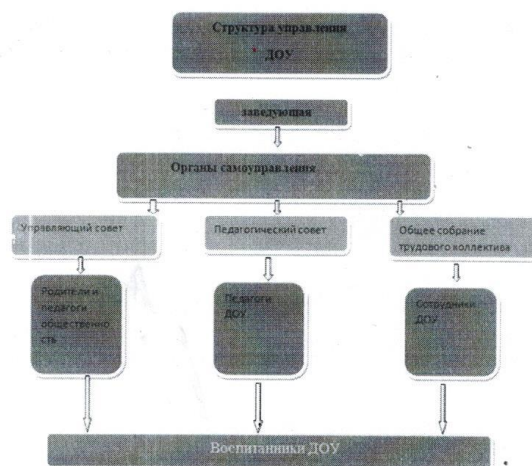
671610, Республика Бурятия, Баргузинский район, с. Баргузин, ул.
Производственная 5 тел. 8 (301 31) 43-615, эл. почта marina.molchanova.76@inbox.ru

- штатное расписание ДОУ;
- должностные инструкции работников;
- журналы проведения инструктажа.

1.2. Система управления ДОУ

Управление Учреждением осуществляется в соответствии с законодательством Уставом ДОУ.

Управление Учреждением строится на принципах единоначалия и самоуправления, обеспечивающих государственно-общественный характер управления Учреждением. Формами самоуправления Учреждения, обеспечивающими государственно-общественный характер управления, является Управляющий совет, общее собрание трудового коллектива, педагогический совет. Порядок выборов органов самоуправления Учреждения и их компетенция определяются Уставом Учреждения.



Единоличным исполнительным органом Учреждения является заведующий, назначенный на должность Учредителем и прошедший соответствующую аттестацию. Заведующий обеспечивает открытость образовательного учреждения социальной среде, эффективное взаимодействие и сотрудничество с органами местного самоуправления, предприятиями и организациями, надзорными органами, образовательными учреждениями по вопросам управленческой деятельности.

Управляющий совет является коллегиальный представительный орган реального совместного управления ДОУ в целом со стороны учредителя, заведующей, представителей педагогов и других работников ДОУ, родителей (законных представителей) воспитанников, представителей сельской, общественности.

Основные задачи Управляющего совета:

- Определение основных направлений развития Учреждения,
 - Повышение эффективности финансово – экономической деятельности,
 - Дополнительное стимулирование труда работников, контроль за целевым и рациональным расходованием внебюджетных финансовых средств Учреждения,
 - Содействие создания оптимальных условий и форм организации образовательного процесса,
 - Контроль за соблюдением прав участников образовательного процесса, участие в рассмотрении конфликтных ситуаций в случаях, когда это необходимо.
- Решения Управляющего совета, принятые в пределах его полномочий, доводятся до сведения всех заинтересованных лиц.

**МУНИЦИПАЛЬНОЕ БЮДЖЕТНОЕ ДОШКОЛЬНОЕ ОБРАЗОВАТЕЛЬНОЕ
УЧРЕЖДЕНИЕ**

«Баргузинский детский сад № 2 «Тополёк»

**671610, Республика Бурятия, Баргузинский район, с. Баргузин, ул.
Производственная 5 тел. 8 (301 31) 43-615, эл. почта marina.molchanova.76@inbox.ru**

Управление педагогической деятельностью осуществляет педагогический совет Учреждения. Членами педагогического совета являются все педагогические работники Учреждения.

Педагогический совет:

- осуществляет управление педагогической деятельностью;
- определяет направления образовательной деятельности Учреждения;
- принимает участие в разработке основной общеобразовательной программы дошкольного образования для реализации ее в Учреждении.
- обсуждает и рекомендует к утверждению проект годового плана Учреждения;
- обсуждает вопросы содержания, форм и методов образовательного процесса;
- рассматривает вопросы организации дополнительных образовательных услуг;
- контролирует выполнение ранее принятых решений педагогического совета.

Заседания педагогического совета правомочны, если на них присутствует не менее половины состава. Решение педагогического совета считается принятым, если за него проголосовало 2/3 присутствующих.

Решение, принятое в пределах полномочий педагогического совета и не противоречащее законодательству, является обязательным для всего коллектива.

Председателем педагогического совета является Заведующий.

Трудовой коллектив составляют все работники Учреждения. Полномочия трудового коллектива Учреждения осуществляются общим собранием членов трудового коллектива. Собрание считается правомочным, если на нем присутствует не менее 2/3 списочного состава работников Учреждения.

Общее собрание трудового коллектива:

- рассматривает и принимает Устав Учреждения;
- рассматривает и принимает коллективный договор Учреждения;
- рассматривает и принимает Программу развития Учреждения;
- взаимодействует с другими органами самоуправления Учреждения по вопросам организации основной деятельности.

Решение общего собрания трудового коллектива считается правомочным, если на нём присутствует не менее 2/3 списочного состава работников Учреждения и если за решение проголосовало не менее 51% присутствующих. При равном количестве голосов решающим является голос председателя.

Общее собрание трудового коллектива собирается по мере необходимости, но не реже двух раз в год.

Компетенция, порядок формирования, сроки полномочий и порядок деятельности коллегиальных органов управления ДОО регулируется соответствующими локальными нормативными актами ДОО в соответствии с действующим законодательством.

В целях повышения качества образовательной деятельности, совершенствования профессионального мастерства педагогических работников ДОО, качественной реализации образовательной программы дошкольного образования в ДОО создаются временные творческие группы педагогических работников. Их деятельность регулируется соответствующими локальными нормативными актами ДОО (приказ, положение).

Вмешательство в деятельность ДОО политических партий, общественных и религиозных организаций не допускается.

Управления ДОО действует в режиме развития.

Результативность и эффективность действующей в ДОО системы управления обеспечивается годовым планом-графиком должностного контроля в ДОО, который охватывает как педагогический процесс, так и административно-хозяйственную деятельность в ДОО. На основании данного плана-графика издаются приказы, в которых прописаны основные вопросы контроля и ответственные лица на текущий месяц.

Были проведены тематические проверки:

1. «Готовность групп к новому учебному году»;
2. «Формирование развивающей предметно - пространственной среды в соответствии с

МУНИЦИПАЛЬНОЕ БЮДЖЕТНОЕ ДОШКОЛЬНОЕ ОБРАЗОВАТЕЛЬНОЕ УЧРЕЖДЕНИЕ

«Баргузинский детский сад № 2 «Тополёк»

671610, Республика Бурятия, Баргузинский район, с. Баргузин, ул.
Производственная 5 тел. 8 (301 31) 43-615, эл. почта marina.molchanova.76@inbox.ru

1.4. Оценка содержания и организации образовательного процесса

1.4.1. Анализ ООП ДОУ

Основная образовательная программа ДОУ – это нормативно-управленческий документ, характеризующий специфику содержания образования и особенности организации образовательной деятельности с учётом федерального государственного образовательного стандарта дошкольного образования, региональных, национальных и этнокультурных особенностей.

Основная образовательная программа ДОУ (далее – ООП ДОУ) реализуется на государственном языке Российской Федерации. Вместе с тем ООП ДОУ предусматривает возможность освоения детьми татарского языка, как одного из языков народов Российской Федерации. Реализация Программы на татарском языке не осуществляется в ущерб получению образования на государственном языке Российской Федерации.

Цель реализации ООП ДОУ: развитие личности детей дошкольного возраста в различных видах общения и деятельности с учетом их возрастных, индивидуальных психологических и физиологических особенностей.

Достижение поставленной цели предусматривает решение следующих задач:

1. Охрана и укрепление физического и психического здоровья детей, в том числе их эмоционального благополучия;

2. Обеспечение равных возможностей для полноценного развития каждого ребенка в период дошкольного детства независимо от места жительства, пола, нации, языка, социального статуса, психофизиологических и других особенностей (в том числе ограниченных возможностей здоровья).

3. Обеспечение преемственности целей, задач и содержания образования, реализуемых в рамках образовательных программ различных уровней (далее - преемственность основных образовательных программ дошкольного и начального общего образования).

4. Создание благоприятных условий развития детей в соответствии с их возрастными и индивидуальными особенностями и склонностями, развития способностей и творческого потенциала каждого ребенка как субъекта отношений с самим собой, другими детьми, взрослыми и миром.

5. Объединение обучения и воспитания в целостный образовательный процесс на основе духовно-нравственных и социокультурных ценностей и принятых в обществе правил и норм поведения в интересах человека, семьи, общества.

6. Формирование общей культуры личности детей, в том числе ценностей здорового образа жизни, развития их социальных, нравственных, эстетических, интеллектуальных, физических качеств, инициативности, самостоятельности и ответственности ребенка, формирования предпосылок учебной деятельности.

7. Обеспечение вариативности и разнообразия содержания Программ и организационных форм дошкольного образования, возможности формирования Программ различной направленности с учетом образовательных потребностей, способностей и состояния здоровья детей.

8. Формирование социокультурной среды, соответствующей возрастным, индивидуальным, психологическим и физиологическим особенностям детей.

9. Обеспечение психолого-педагогической поддержки семьи и повышения компетентности родителей (законных представителей) в вопросах развития и образования, охраны и укрепления здоровья детей.

10. Совершенствование коммуникативных, интеллектуальных и духовных качеств, достижение такого уровня владения речью, который необходим для обучения в школе.

11. Формирование у ребенка дошкольного возраста качеств, способствующих ориентации в современном поликультурном обществе.

ООП ДОУ сформирована как программа психолого-педагогической поддержки позитивной социализации и индивидуализации, развития личности детей дошкольного возраста и определяет комплекс основных характеристик дошкольного образования (объем, содержание и планируемые результаты в виде целевых ориентиров дошкольного образования).

ООП ДОУ направлена на:

- создание условий развития ребенка, открывающих возможности для его позитивной социализации, его личностного развития, развития инициативы и творческих способностей на основе

МУНИЦИПАЛЬНОЕ БЮДЖЕТНОЕ ДОШКОЛЬНОЕ ОБРАЗОВАТЕЛЬНОЕ УЧРЕЖДЕНИЕ

«Баргузинский детский сад № 2 «Тополёк»

671610, Республика Бурятия, Баргузинский район, с. Баргузин, ул.
Производственная 5 тел. 8 (301 31) 43-615, эл. почта marina.molchanova.76@inbox.ru

сотрудничества со взрослыми и сверстниками и соответствующим возрасту видам деятельности;

- на создание развивающей образовательной среды, которая представляет собой систему условий социализации и индивидуализации детей;
- на формирование личности гражданина Республики Бурятия, воспитанного в духе уважения к традициям и обычаям своего и других народов.
- на создание условий, ориентированных на удовлетворение национально-культурных запросов потребителей образовательных услуг.

Содержание ООП ДОУ обеспечивает развитие личности, мотивации и способностей детей в различных видах деятельности и охватывает следующие образовательные области:

- социально-коммуникативное развитие;
- познавательное развитие;
- речевое развитие;
- художественно-эстетическое развитие;
- физическое развитие.

Содержание ООП ДОУ отражает следующие аспекты образовательной среды для ребенка дошкольного возраста:

- 1) предметно-пространственная развивающая образовательная среда;
- 2) характер взаимодействия со взрослыми;
- 3) характер взаимодействия с другими детьми;
- 4) система отношений ребенка к миру, к другим людям, к себе самому.

ООП ДОУ состоит из обязательной части и части, формируемой участниками образовательных отношений. Обе части являются взаимодополняющими и необходимыми с точки зрения реализации требований ФГОС ДО.

Обязательная часть Программы предполагает комплексность подхода, обеспечивая развитие детей во всех пяти взаимодополняющих образовательных областях. Она разработана в соответствии с Федеральным государственным образовательным стандартом дошкольного образования и обеспечивает необходимый и достаточный уровень развития воспитанников для успешной готовности к школе, а именно необходимый и достаточный уровень развития ребенка для успешного освоения им основных общеобразовательных программ начального общего образования. Она учитывает достижения в области отечественной педагогической и психологической науки, вобравшей в себя мировой опыт.

Объем обязательной части ООП ДОУ составляет не менее 60% от ее общего объема; части, формируемой участниками образовательных отношений, не более 40%.

ООП ДОУ включает три основных раздела: целевой, содержательный и организационный, в каждом из которых отражается обязательная часть и часть, формируемая участниками образовательных отношений.

Целевой раздел включает в себя пояснительную записку и планируемые результаты освоения программы. Пояснительная записка раскрывает цели и задачи реализации ООП ДОУ, принципы и подходы к ее формированию, а также значимые характеристики для разработки и реализации ООП ДОУ, в том числе общие сведения о ДОУ, а также характеристики особенностей развития детей дошкольного возраста. Планируемые результаты освоения ООП ДОУ конкретизируют требования ФГОС ДО к целевым ориентирам в обязательной части и части, формируемой участниками образовательных отношений, с учетом возрастных возможностей и индивидуальных различий детей, а также региональных и национальных особенностей.

Содержательный раздел представляет общее содержание ООП ДОУ, обеспечивающее полноценное развитие личности детей.

Содержательный раздел включает:

- 1) описание образовательной деятельности в соответствии с направлениями развития ребенка, представленными в пяти образовательных областях, с учетом ФГОС ДО, программ дошкольного образования и методических пособий, обеспечивающих реализацию данного содержания;
- 2) описание культурных практик и форм деятельности, связанных с реализацией ООП ДОУ:
 - особенности реализации Программы с учетом культурных практик,
 - методы и способы реализации ООП ДОУ,
 - формы организации образовательной деятельности воспитанников;

МУНИЦИПАЛЬНОЕ БЮДЖЕТНОЕ ДОШКОЛЬНОЕ ОБРАЗОВАТЕЛЬНОЕ УЧРЕЖДЕНИЕ

«Баргузинский детский сад № 2 «Тополёк»

671610, Республика Бурятия, Баргузинский район, с. Баргузин, ул.
Производственная 5 тел. 8 (301 31) 43-615, эл. почта marina.molchanova.76@inbox.ru

- 3) описание вариативных форм, способов, методов и средств реализации ООП ДОУ:
- реализация регионального компонента, приоритетное направление деятельности ДОУ,
 - оригинальная модель построения воспитательно-образовательного процесса ДОУ,
 - технологии взаимодействия педагогов с воспитанниками
 - способы и направления поддержки детской инициативы и индивидуальности,

Часть ООП ДОУ, формируемая участниками образовательных отношений, включает различные направления, выбранные участниками образовательных отношений из числа парциальных программ. Данная часть ООП ДОУ учитывает образовательные потребности, интересы и мотивы детей, членов их семей и педагогов и ориентирована на:

- специфику региональных, национальных и этнокультурных особенностей условий, в которых осуществляется образовательная деятельность;
- выбор тех парциальных образовательных программ и форм организации работы с детьми, которые в наибольшей степени соответствуют потребностям и интересам детей, а также возможностям педагогического коллектива;
- сложившиеся традиции ДОУ.

Содержание коррекционной работы и/или инклюзивного образования не включено в ООП ДОУ, поскольку в ДОУ не планируется ее освоение детьми с ограниченными возможностями здоровья (ввиду отсутствия таких детей).

Организационный раздел содержит:

1) Комплекс условий реализации образовательной ООП ДОУ:

- описание модели создания развивающей предметно-пространственной среды;
- описание материально-технических и кадровых условий обеспечения ООП ДОУ;
- описание модели интегрированного образовательного процесса в ДОУ;
- описание особенностей планирования образовательной деятельности в ДОУ;
- перечень методических материалов, обеспечивающих реализацию ООП ДОУ.

1.4.2. Оценка содержания образования

Учебный процесс организован в соответствии с санитарными нормами и гигиеническими требованиями. Созданы благоприятные условия в помещении для игр и занятий с детьми, соблюдены правила санитарии и гигиены, организуется сквозное проветривание (в отсутствие детей). Воспитательно-образовательный процесс строится на основе режима дня, утвержденного заведующим, который устанавливает распорядок бодрствования и сна, приема пищи, гигиенических и оздоровительных процедур, организацию непосредственно образовательной деятельности, прогулок и самостоятельной деятельности воспитанников. Режим дня соответствует гигиеническим нормам детей различного возраста. Предусмотрено достаточное пребывание на свежем воздухе, осуществляются оздоровительные и профилактические мероприятия, проводятся организованные занятия, которые включают в себя рациональное сочетание различных по характеру видов деятельности, умственных и физических нагрузок. Осуществляется плавный переход от игры к занятиям и режимным моментам. Обеспечивается баланс между разными видами игр (спокойными и подвижными, индивидуальными и совместными, дидактическими и сюжетно-ролевыми).

Учебный план разработан в соответствии с ФГОС ДО. Нормы и требования к нагрузке детей, а также планирование учебной нагрузки в течение недели определены и СанПиНами. В план включены пять направлений, обеспечивающих познавательное, речевое, социально-коммуникативное, художественно-эстетическое и физическое развитие детей. Реализация плана предполагает учет принципа интеграции образовательных областей в соответствии с возрастными возможностями и особенностями воспитанников, спецификой и возможностями образовательных областей. Реализация физического и художественно-эстетического направлений занимает не менее 50% общего времени, отведенного на ООД.

В течение учебного года коллектив ДОУ работал над обеспечением всестороннего развития и укрепления здоровья детей посредством создания оптимальных условий организации воспитательно-образовательного процесса в детском саду.

В соответствии с интеграцией образовательных областей, разнообразием видов детской деятельности и комплексно-тематическим планированием воспитательно-образовательного

**МУНИЦИПАЛЬНОЕ БЮДЖЕТНОЕ ДОШКОЛЬНОЕ ОБРАЗОВАТЕЛЬНОЕ
УЧРЕЖДЕНИЕ**

«Баргузинский детский сад № 2 «Тополёк»

**671610, Республика Бурятия, Баргузинский район, с. Баргузин, ул.
Производственная 5 тел. 8 (301 31) 43-615, эл. почта marina.molchanova.76@inbox.ru**

2015-2016	9	7	1	1	1	1	2	3	3	3	6	1	-	6	3
2015-2016	9	7	1	1	1		2	4	3	3	6	=	-	7	3

Педагогический коллектив МБДОУ осуществляет образовательную деятельность в соответствии с Конституцией РФ, Законом РФ "Об образовании в Российской Федерации", и основной образовательной программой ДОУ.

В течение учебного года в ДОУ шла планомерная работа по реализации нового Закона РФ «Об образовании в Российской Федерации», Федерального государственного образовательного стандарта к структуре и условиям реализации основной общеобразовательной программы дошкольного образования, профессионального стандарта «Педагог» в полном объеме.

Кроме того, в течение года продолжала вестись активная работа по реализации учебно-методического комплекта по обучению дошкольников двум государственным языкам.

Согласно годовому плану, в 2017–2018 учебном году перед педагогическим коллективом ДОУ были поставлены следующие цели и задачи:

Цель: Создание условий для разностороннего развития детей, сохранения и укрепления их здоровья, подготовки к дальнейшему обучению в школе и к жизни в современном поликультурном обществе через построение воспитательно-образовательного процесса в соответствии с ФГОС, обеспечивающего формирование эффективного образовательного пространства в ДОУ.

Задачи:

- 1) Реализация единого интегративного комплексно-тематического планирования воспитательно-образовательного процесса в ДОУ.
- 2) Формирование развивающей предметно-пространственной среды в соответствии с требованиями ФГОС ДО, индивидуальными особенностями и интересами дошкольников.
- 3) Формирование сплоченного, профессионально-грамотного, владеющего необходимыми компетенциями, стремящегося к самообразованию и повышению квалификации педагогического коллектива.
- 4) Реализация педагогами инновационных технологий, обеспечивающих развитие личности детей в различных видах общения и деятельности с учетом их возрастных, индивидуальных психологических и физиологических особенностей.
- 5) Организация педагогического сопровождения воспитанников в условиях интеграции образовательного процесса. Обогащение социального опыта ребенка через реализацию проектов.
- 6) Вовлечение родителей в процесс развития и обучения детей.
- 7) Обеспечение индивидуальных образовательных маршрутов, в том числе с помощью предоставления дополнительных образовательных услуг.
- 8) Укрепление материально-технической базы ДОУ.

В течение анализируемого периода в ДОУ систематически проводились производственные совещания, заседания аттестационной комиссии, Общие собрания работников ДОУ, Общие групповые родительские собрания, заседания педагогического совета ДОУ.

1.6. Оценка развивающей предметно-пространственной среды

В рамках реализации плана действий по обеспечению введения и реализации Федерального государственного образовательного стандарта дошкольного образования в ДОУ в феврале 2018 г. педагогами ДОУ был проведено обследование развивающей предметно-пространственной среды ДОУ.

В ходе обследования было выявлено следующее.

1. Развивающая предметно-пространственная среда обеспечивает максимальную реализацию образовательного потенциала пространства групп, а также игровых участков, материалов, оборудования и инвентаря для развития детей дошкольного возраста в соответствии с особенностями каждого возрастного этапа, охраны и укрепления их здоровья, учета особенностей и коррекции недостатков их развития.

**МУНИЦИПАЛЬНОЕ БЮДЖЕТНОЕ ДОШКОЛЬНОЕ ОБРАЗОВАТЕЛЬНОЕ
УЧРЕЖДЕНИЕ**

«Баргузинский детский сад № 2 «Тополёк»

**671610, Республика Бурятия, Баргузинский район, с. Баргузин, ул.
Производственная 5 тел. 8 (301 31) 43-615, эл. почта marina.molchanova.76@inbox.ru**

2. Развивающая предметно-пространственная среда групп обеспечивает возможность общения и совместной деятельности детей и взрослых, двигательной активности детей, а также возможности для уединения.

3. Развивающая предметно-пространственная среда групп в целом ориентирована на реализацию принципов ФГОС:

1) Насыщенность среды - соответствует возрастным возможностям детей и содержанию ООП ДОУ. Образовательное пространство оснащено средствами обучения и воспитания (в том числе техническими), соответствующими материалами, в том числе расходным игровым, физкультурным инвентарем. Организация образовательного пространства и разнообразие материалов, оборудования и инвентаря групп и участков обеспечивают:

- игровую, познавательную, исследовательскую и творческую активность воспитанников, экспериментирование с доступными детям материалами (в том числе с песком и водой);

- двигательную активность, в том числе развитие крупной и мелкой моторики, участие в подвижных играх и соревнованиях;

- эмоциональное благополучие детей во взаимодействии с предметно-пространственным окружением;

- возможность самовыражения детей.

2) Трансформируемость пространства – предусмотрена возможность изменений предметно-пространственной среды в зависимости от образовательной ситуации, в том числе от меняющихся интересов и возможностей детей.

3) Полифункциональность материалов – выражается в возможности разнообразного использования различных составляющих предметной среды (детской мебели, матов, мягких модулей, ширм и т.д.). В группе имеются полифункциональные предметы, пригодные для использования в разных видах детской активности.

4) Вариативность среды – в группах имеются различные зоны (для игры, конструирования, уединения и пр.), а также разнообразные материалы, игры, игрушки и оборудование, обеспечивающие свободный выбор детей. Отмечается периодическая сменяемость игрового материала, появление новых предметов, стимулирующих игровую, двигательную, познавательную и исследовательскую активность детей.

5) Доступность среды групп выражается в:

- доступности для воспитанников всех помещений, где осуществляется образовательная деятельность;

- в свободном доступе детей к играм, игрушкам, материалам, пособиям, обеспечивающим все основные виды детской активности;

- в исправности и сохранности материалов и оборудования.

6) Безопасность предметно-пространственной среды – проявляется в соответствии всех ее элементов требованиям по обеспечению надежности и безопасности их использования.

КАРТА САМООБСЛЕДОВАНИЯ РАЗВИВАЮЩЕЙ ПРЕДМЕТНО-ПРОСТРАНСТВЕННОЙ СРЕДЫ В СООТВЕТСТВИИ С ФГОС

Группа	Соответствие ПРС принципам:			
	1 младшая	средняя	Старшая	Подготовительная
соответствие общеобразовательной программе ДОО	2	2	2	2
соответствие материально-техническим и медико-социальным условиям пребывания детей в ДОО	2	2	2	2
соответствие возрастным возможностям детей	2	2	2	2
трансформируемость в зависимости от образовательной ситуации, интересов и возможностей детей	2	2	2	2
возможность использования различных игрушек, оборудования и прочих материалов в разных видах детской активности	2	2	2	2
вариативное использование различных пространств (помещений) и материалов (игрушек, оборудования и пр.) для стимулирования развития детей	2	2	2	2

**МУНИЦИПАЛЬНОЕ БЮДЖЕТНОЕ ДОШКОЛЬНОЕ ОБРАЗОВАТЕЛЬНОЕ
УЧРЕЖДЕНИЕ**

«Баргузинский детский сад № 2 «Тополёк»

**671610, Республика Бурятия, Баргузинский район, с. Баргузин, ул.
Производственная 5 тел. 8 (301 31) 43-615, эл. почта marina.molchanova.76@inbox.ru**

наличие свободного доступа детей непосредственно в организованном пространстве к игрушкам, материалам, пособиям и техническим средствам среды	2	2	2	2
соответствие всех компонентов РППС требованиям безопасности и надежности при использовании согласно действующим СанПиН	2	2	2	2
полифункциональность. Это качество должно давать возможность ребенку гибко использовать элементы РППС в соответствии со своим замыслом, сюжетом игры, в разных функциях	1	1	1	1
применение элементов РППС в совместной деятельности. Наличие этого качества говорит о том, что все игровые средства могут быть использованы в коллективных играх (в том числе и с участием взрослого), а также при инициировании совместных действий	2	2	2	2
дидактическая ценность. Это качество указывает на то, что игровые средства РППС могут использоваться как средство обучения ребенка	2	2	2	2
эстетическая ценность. Наличие такого качества подтверждает, что игровые средства РППС могут являться средством художественно-эстетического развития ребенка, приобщения его к миру искусств.	1	2	1	1
ИТОГО	21	23	22	22

Таким образом, развивающая предметно-пространственная среда ДОУ соответствует требованиям ФГОС ДО на 92%.

Уровень соответствия требованиям к развивающей предметно-пространственной среде в соответствии с ФГОС ДО – высокий (22,3 баллов из 24).

1.7. Оценка учебно-методического обеспечения

Педагогический коллектив ДОУ работает по ООП ДОУ, разработанной на основе примерной основной образовательной программы дошкольного образования «От рождения до школы» под редакцией Н.Е. Веракса Программа разработанной в соответствии с ФГОС ДО. Кроме того в ДОУ используются :

- Парциальная программа по музыкальному воспитанию детей дошкольного возраста (3-7 лет) «Ладушки» / И.М. Каплунова, И.А. Новоскольцева. -Программы кружковой работы «Волшебное тесто», «Волшебная бумага»

Педагоги продолжали работу по внедрению элементов программы «Утро радостных встреч» Е.Свирская, активно внедряли методику развивающих игр Воскобовича.

Обеспеченность учебно-методической и художественной литературой составляет 92 %.

1.8 Оценка качества материально-технической базы

В детском саду функционируют следующие кабинеты: методический кабинет совмещён с кабинетом логопеда и музыкального руководителя, кабинет заведующей. Спортивного зала и актового зала нет. Построен спортивный стадион, оборудован на территории мини - музей «Баргузинский заповедник»

Медицинский блок: включает в себя медицинский кабинет площадью -9,6 кв.м кабинет площадью- 9кв.м. Медицинский кабинет оснащен ростомером, весами, таблицей Ротта, перенос-

**МУНИЦИПАЛЬНОЕ БЮДЖЕТНОЕ ДОШКОЛЬНОЕ ОБРАЗОВАТЕЛЬНОЕ
УЧРЕЖДЕНИЕ**

«Баргузинский детский сад № 2 «Тополёк»

**671610, Республика Бурятия, Баргузинский район, с. Баргузин, ул.
Производственная 5 тел. 8 (301 31) 43-615, эл. почта marina.molchanova.76@inbox.ru**

ной сумкой для вакцины, тонометрами с детской и взрослой манжетками и другим необходимым медицинским оборудованием. Имеется стол, стул, кушетка, шкафы для документации, согласно перечня, утвержденного СанПиНом 2.4.1.1249-03. Физиотерапевтический кабинет- 25.кв.м. также оснащён необходимым для оздоровления детей и работников ДОО оборудованием.

Пищеблок: в него входят: кухня площадью 32,5м² с заготовочной и моечной; кладовка для сухих продуктов с холодильной установкой. Для обработки и приготовления пищи установлено оборудование: электроплиты-2, электрочайник, электромясорубка, 2 жарочных шкафа, тестомес, проирочная машина. Помещение кухни оборудовано вытяжной вентиляцией. Для хранения скоропортящихся продуктов имеются холодильные установки с термометрами.

В ДОО производился косметический ремонт во всех помещениях.

Произведена огнезащитная обработка чердачных помещений, произведен монтаж 16 камер видеонаблюдения.

В ДОО имеется в достаточном количестве учебная, учебно-методическая и художественная литература. Фонд литературы по всем разделам и программам регулярно пополняется и используется в работе педагогами. Имеются периодические дошкольные, психолого-педагогические издания.

1.9. Оценка работы с родителями

В целях организации систематической целенаправленной работы с родителями, организации преемственности ДОО и семьи в деле воспитания детей в отчетном году была организована работа по реализации программы работы с родителями для дошкольников "Путь к успеху".

Кроме того, в рамках организации работы по обеспечению эффективного взаимодействия с семьей по вопросам воспитания и образования детей, сохранения их здоровья и реализации комплекса мер по социальной защите детей, их активному вовлечению в педагогический процесс были использованы и проведены следующие приемы и формы работы:

- 1) Составление социального паспорта семей воспитанников. Выявление неблагополучных семей и семей группы риска.
- 2) Оформление наглядной агитации (группы, фойе ДОО, уличные стенды).
- 3) Групповые родительские собрания.
- 4) Создание банка электронных адресов родителей воспитанников, рассылки по электронной почте.
- 5) Конкурсные выставки поделок из природного и бросового материала:
 - Выставка рисунков ко Дню дошкольного работника «Моя любимая воспитатель»
 - Выставка творчества детей «Безопасная улица»
 - Фотовыставка «Мы - помощники для бабушки и для дедушки» (выставка фотографий воспитанников со старшим поколением)
 - Выставка- конкурс поделок из природного материала и овощей «Волшебный сундучок осени»
 - Фотовыставка ко Дню Матери «Загляните в мамины глаза»
 - Выставка поделок «Зимние забавы»
 -
 - Выставка рисунков «Правила дорожные – правила надёжные
 - Тематическая выставка рисунков «Мой папа самый лучший»
 - Выставка групповых газет «Наши отважные папы»
 -
 - Тематическая выставка рисунков «Мамочка любимая, я тебя люблю»
 -
 - Выставка рисунков ко дню Победы «Они сражались за Родину».
- 6) Привлечение родителей к участию в деятельности ДОО: подготовка группы к зиме, уборка участков от снега, помощь в изготовлении снежных построек, участие в благоустройстве и ремонтных работах.
- 7) Фоторепортажи по различной тематике.
- 8) Консультации, индивидуальные беседы, ознакомление с результатами мониторинга.

**ДОКУМЕНТ ПОДПИСАН
ЭЛЕКТРОННОЙ ПОДПИСЬЮ**

СВЕДЕНИЯ О СЕРТИФИКАТЕ ЭП

Сертификат 710858474967985478426001373498448859431888587323

Владелец Молчанова Марина Владимировна

Действителен с 25.09.2022 по 25.09.2023